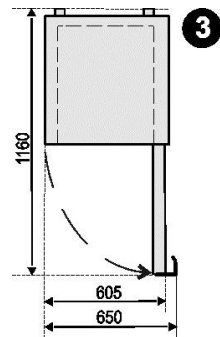
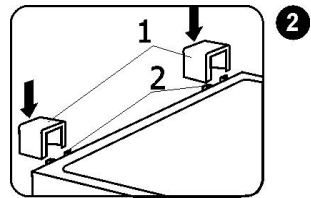
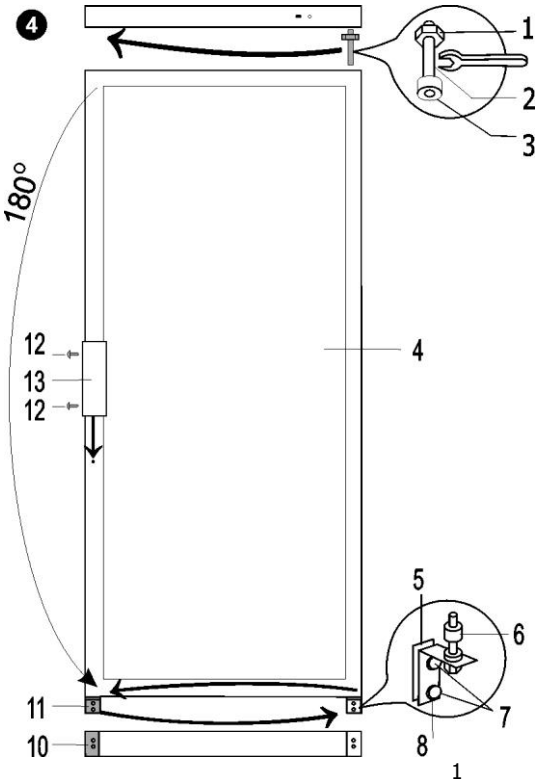
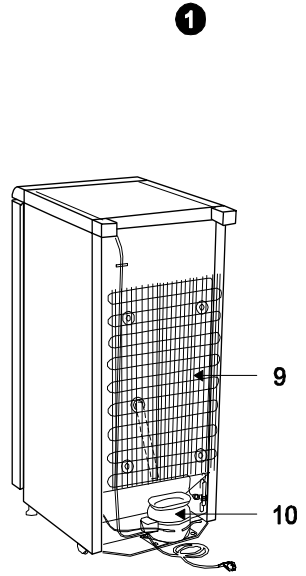
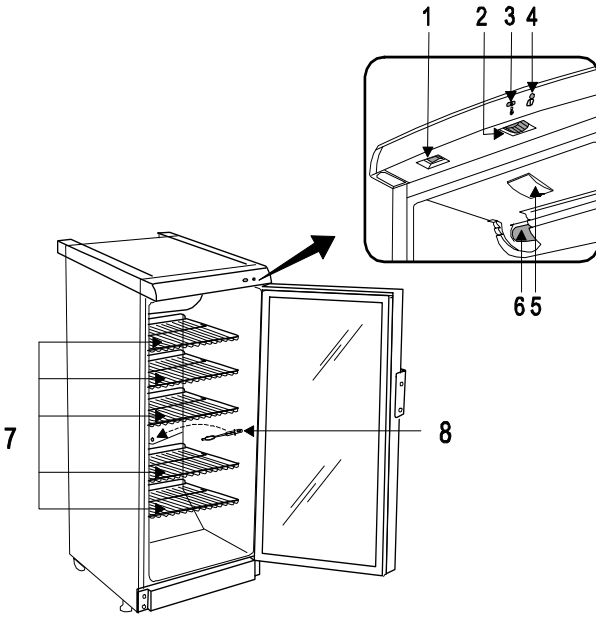


S I B I R

**Bedienungsanleitung
Notice d'utilisation**

FKS 292 LED



Sehr geehrte Kundin Sehr geehrter Kunde

Herzlichen Glückwunsch zum Kauf dieses Produktes. Wie alle unsere Erzeugnisse, so wurde auch dieses Produkt aufgrund neuester technischer Erkenntnisse entwickelt und unter Verwendung zuverlässiger und modernster elektrischer/elektronischer Bauteile hergestellt. Bitte nehmen Sie sich einige Minuten Zeit, bevor Sie das Gerät in Betrieb nehmen, und lesen Sie die nachfolgende Gebrauchsanweisung durch.

Besten Dank !

SICHERHEITSHINWEISE

LESEN SIE BITTE DIE GEBRAUCHSANWEISUNG SORGFÄLTIG DURCH. Bei Nichtbeachtung der in der Gebrauchsanweisung genannten Anweisungen besteht die Gefahr der Beschädigung des Geräts und des damit verbundenen Verlusts des Rechts auf Garantieleistungen. Wir empfehlen ihnen, die Gebrauchsanweisung bis zum Ende der Betriebszeit aufzubewahren und sie im Falle eines Verkaufs des Geräts an den neuen Eigentümer weiterzugeben.

- Halten Sie die Lüftungsöffnungen im Gerätegehäuse oder in möglichen Seitenwänden von umgebenden Einbauwänden frei von Hindernissen.
- Benutzen Sie keine mechanischen Gegenstände oder andere Mittel, um den Abtauprozess zu beschleunigen, ausser den vom Hersteller empfohlenen.
- Das Kühlsystem des Geräts nicht beschädigen. Verwendetes Kühlmittel R600a. Falls das Kühlsystem beschädigt ist:
 - Kein offenes Feuer verwenden.
 - Funkenschlag vermeiden, keine elektrischen sowie Beleuchtungsgeräte einschalten.
 - Den Raum sofort durchlüften: Im Falle einer Beschädigung des Kühlkreislaufs muss der Raum, in dem das Gerät aufgestellt wurde, einige Minuten gut durchgelüftet werden (Das Gerät mit Isobutan R600a benötigt einen Raum von mindestens 4 m³ Fläche.)
- Das Kühlgerät nur Aufbewahrung von Esswaren verwenden.
- In diesem Gerät keine explosionsfähigen Stoffe, wie zum Beispiel Aerosolbehälter mit brennbarem Treibgas, lagern.



⚠ NETZANSCHLUSS

- Das Kühlgerät nur an eine vorschriftsmäßig installiert Schutzkontaktsteckdose anschließen. Die Netzspannung muss der auf dem Typenschild des Gerätes angegebenen Spannung entsprechen. Das Kühlgerät entspricht den Richtlinien, die für die CE-Kennzeichnung verbindlich sind.
- Das Kühlgerät nicht an Wechselgleichrichter oder zusammen mit anderen Geräten über ein Verlängerungskabel anschließen.

- Die Anschlussleitung sollte nicht die Rückseite, wie z.B. den Wärmetauscher berühren, um eventuelle Vibrationsgeräusche zu vermeiden.
- Vor dem aufstellen ein defektes kabel unbedingt durch ein neues vom selben typ wie das vom hersteller des kühlgeräts verwendete ersetzen, um schaden an gesundheit und eigentum zu vermeiden.
- Um jegliches risiko auszuschliessen, darf ein schadhaftes netzkabel nur vom hersteller, dessen wartungsmeister Oder einer entsprechend ausgebildeten person ausgewechselt werden.
- Beachten Sie bitte beim Aufstellen des Kühlgeräts, dass dieser das Netzkabel nicht beschädigt. Nichts Schweres wie Kühlgeräte Oder andere geräte auf das Stromkabel stellen, um dieses nicht zu beschädigen. Andernfalls könnte dies zu einem Kurzschluss und zu einem Brand führen.
- Achten Sie darauf, dass die Rückwand des Kühlgeräts den Netzstecker nicht berührt oder letzterer in irgendeiner Weise beschädigt ist. Ein defekter Netzstecker kann zu einem Brand führen!
- **Warnung!** Nehmen Sie nicht die Abdeckung der LEDInnenraumbelichtung ab. Im Falle eines Defektes der LED-Lampe rufen Sie den Kundendienst (siehe Anhang).
- Nach dem ausschalten des geräts (zur reinigung, zum aufstellen an einem anderen platz usw.) Dieses erst nach mindestens **15 MINUTEN** wieder ans netz anschließen.
- Die Benutzung eines technisch nicht einwandfreien Geräts ist zu unterlassen.
- Vor der Reinigung Das Kühlgerät ausschalten und den Netzstecker aus der Steckdose ziehen.
- Das Kühlgerät darf nicht verbrannt werden.
- Schützen Sie dies Innenwände und alle Kunststoffteile des Kühlgeräts vor Kontakt mit Fett, Säuren und Soßen.
- Bitte keine elektrischen Geräte wie Mikrowellengeräte, Haartrockner, Bügeleisen, Wasserkocher und ähnliche auf den Kühlschrank stellen: Kunststoffteile könnten sich entzünden.
- Das Kühlgerät kann von Kindern ab 8 Jahrensowie von Personen mit reduzierterphysischen, sensorischen oder mentalen Fähigkeiten oder Mangel an Erfahrung und/oder Wissen benutzt werden, wenn sie beaufsichtigt oder bezüglich des sicheren Gebrauchs des Gerätes unterwiesen wurden und die daraus resultierenden Gefahren verstanden haben.
- Kinder dürfen nicht mit dem Gerät spielen.



NUR DER SERVICE-FACHMANN IST IMSTANDE, TECHNISCHE MÄNGEL ZU BEHEBEN.

- **Das Kühlgerät nur in vertikaler Lage transportieren!** BEI NICHTBEACHTUNG DER TRANSPORTVORSCHRIFTEN KANN DER HERSTELLER NICHT FÜR ENTSTEHENDE SCHÄDEN HAFTBAR GEMACHT WERDEN.

ALLGEMEINE DATEN

Der Kühlschrank ist ein Kommerzkühlschrank –Vitrine mit einer Glastür und einem Ventilator, der für die Abkühlung, Exponierung und Aufbewahrung von Lebensmitteln und Getränken geeignet ist. **Diese Geräte sind für den gewerblichen Gebrauch bestimmt!**

DER KÜHLSCHRANK IST UMWELTFREUNDLICH, ER BEINHÄLTET KEINE DIE OZONSCHICHT SCHÄDIGENDEN MATERIALIEN: als Kühlmittel wird R600a verwendet, die Isolierung Ihres Geräts besteht aus Zyklopentan C₅H₁₀.

DER HERSTELLER GARANTIERT EINE ZUVERLÄSSIGE FUNKTION DES KÜHLSCHRANKS BEI EINER UMGEBUNGSTEMPERATUR VON +16 BIS +32 GRAD CELSIUS UND EINER VERHÄLTNISSMÄSSIGEN LUFTFEUCHTIGKEIT VON BIS ZU 60 PROZENT.

Der Kühlschrank gehört der Klimaklasse **3** an. Die Produkttemperaturklasse ist **S**

Produktdatenblatt

| Modell | | FKS 292 LED | |
|--|---------------------------------|-----------------|--|
| Gesamtbruttovolumen, L | | 290 | |
| Nutzinhalt Kühlteil, l | | 275 | |
| Abmessungen (Höhe x Breite x Tiefe), cm | | 145 x 60 x 60 | |
| Aufstellfläche, dm ² | | 115 | |
| Strom, A | | 1,5 | |
| Masse, kg | | 55 | |
| Nennspannung | | 220 - 230V/50HZ | |
| Leistungsaufnahme, W | | 200 | |
| Produkte Temperaturbereiche, °C (Daten gemäß den Anforderungen der Norm EN ISO 23953-2:2005) | | von -2 bis +14 | |
| Fläche zum Türaufmachen, m ² | | 0,66 | |
| Allgemeine Produkt-Exposition Bereich, m ² | | 0,51 | |
| Anzahl der Flaschen, Stc: | 0,33 l cans | 287 | |
| | 0,5 l PET | 126 | |
| Max. Belastung pro Ablage kg | | 40 | |
| Energieverbrauch: kWh/year | Bei eingeschalteter Beleuchtung | 748 | Bei ausgeschalteter Beleuchtung 737 |
| | Nennbeleuchtungsleistung, W | 3 | |

ANMERKUNG. Der Hersteller behält sich das Recht vor, die in der Gebrauchsanweisung genannten technischen Eigenschaften des Geräts sowie dessen Ausstattung zu ändern.

BESCHREIBUNG DES GERÄTS, HAUPTBESTANDTEILE (siehe Abb. 1)

| | | | |
|---|--------------------------------|----|---|
| 1 | Schalter | 6 | Ventilator |
| 2 | Temperaturregler | 7 | Regal |
| 3 | Anzeige der Temperaturregelung | 8 | Reinigungsinstrument für die Tauwasserauffangrinne |
| 4 | Stromanzeige (grün) | 9 | Kondensator |
| 5 | Leuchte (LED) | 10 | Kompressor |

- 1 – **SCHALTER.** Die Beleuchtung des Kühlbereiches wird mit dem Drücken des Schalters **1** eingeschaltet. | - ein. **O** – aus.
- 2 – **TEMPERATURREGLER.** Der Thermoregler in der Stellung "**0**" (AUS) schaltet aus dem Netz nur den Kompressor aus. Bei Drehung des Thermoreglergriffs im Uhrzeigersinn sinkt die Temperatur im Kühlbereich.
- 4 – **STROMANZEIGE (GRÜN)** Die aufleuchtende grüne Signallampe 4 zeigt an, dass der Kühlschrank ans Netz angeschaltet ist. In Kühlschränken mit Ventilator schaltet sich der Ventilator mit ein und arbeitet ununterbrochen.

AUFSTELLUNG

- Stellen Sie den Kühlschrank in einem trockenen, gut gelüfteten Raum auf.
- **ACHTUNG!** Der Kühlschrank darf nicht in ungeheizten Räumen oder auf dem Balkon betrieben werden. Das Gerät nicht in unmittelbarer Nähe einer Heizquelle (Kochherd, Heizkörper, direkte Sonneneinstrahlung) aufstellen.
- **ACHTUNG! Der Kühlschrank darf nicht in Kontakt mit Heizungs- Gas- und Abwasserrohre geraten sowie elektrische Geräte nicht berühren.**
- Die Lüftungsöffnung an der Oberseite des Kühlschranks darf nicht abgedeckt werden, eine ungehinderte Luftzirkulation muss gewährleistet sein. Der Zwischenraum zwischen der Oberseite des Kühlschranks und einem darüber befindlichen Möbel sollte mindestens 10 cm betragen. Andernfalls steigt der Stromverbrauch des Kühlschranks an oder der Kompressor kann sich überhitzen.
- Falls der Kühlschrank in einer Ecke aufgestellt werden soll, belassen Sie einen seitlichen Abstand von mindestens 1 cm (Abb. 3).
- Der Kühlschrank ist unbedingt auf einer ebenen Oberfläche aufzustellen, er darf nicht an die Wand angelehnt werden. Regulieren Sie, falls nötig, die Höhe durch Drehen der Stützfüße: durch Drehen im Uhrzeigersinn hebt sich der Vorderteil des Geräts, durch Drehen im Gegenuhrzeigersinn senkt er sich. Wenn der Kühlschrank ganz leicht nach hinten geneigt steht, gehen die Türen von selbst zu.

VORBEREITUNG DES GERÄTS

Wir empfehlen, für die Vorbereitungsarbeiten eine weitere Person heranzuziehen.

- Die Verpackung entfernen. Den Kühlschrank von der Schaumstoffunterlage nehmen. Klebebänder entfernen.
- Neigen Sie beim Aufstellen den Vorderteil des Kühlschranks ein wenig nach hinten, dann können Sie ihn auf den Rädchen leicht an den gewünschten Platz rollen. **Zum Aufstellen und Verschieben des Gerätes dürfen nie die Türgriffe, die Kondensatorröhrchen oder die Kompressoreinheit benutzt werden.**
- Zwei Abstandshalter (**1**) aus dem Beutel herausnehmen und in die Halterungen (**2**) auf der Rückseite des Gerätes einsetzen (siehe Abb. 2).



Der Kühlschrank diesen erst nach Ablauf von 4 Stunden ans Netz anschließen. Bei Nichtbeachtung dieser Vorschrift droht der Ausfall des Kompressors.



Das Gerät nicht ans Netz anschließen ohne vorher alle Verpackungs- und Transportelemente entfernt zu haben. Entsorgen Sie die Verpackungen fachgerecht.

TEMPERATURREGULIERUNG

Die Temperatur im Kühlfach wird durch Drehen des Temperatur-Drehreglers **2** (siehe Bild 1) eingestellt. Die eingestellte Temperatur auf einer fünfstufigen Skala ist am Drehregler ablesbar. Bei geschlossener Kühlschrantür ist sie an der Anzeige des Temperaturreglers ablesbar **3** (abb. 1). Die Temperatur kann auf einer fünfteiligen Skala reguliert werden.

0 = der Kompressor wird abgeschaltet! **Das Gerät ist noch am Stromnetz angeschlossen.**

1 = höchste Temperatur (geringste Kühlung)

5 = niedrigste Temperatur (stärkste Kühlung)



BEI NIEDRIGER RAUMTEMPERATUR KÜHLT DER KÜHLSCHRANK WENIGER STARK, DESHALB KANN DIE TEMPERATUR IM KÜHLSCHRANK ANSTEIGEN. Stellen Sie in diesem Fall die Temperatur mithilfe des Temperaturreglers niedriger.

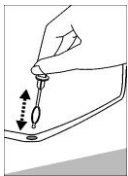
ABTAUEN, REINIGUNG UND PFLEGE

Die Kühlkammer taut automatisch ab. Die sich hinten in der Kühlkammer bildenden Eistropfen schmelzen während der Betriebspausen des Kompressors, das Schmelzwasser fließt durch die Tauwasserauffangrinne ins Tauwasserverdunstungsgefäß auf dem Kompressor und verdunstet dort.

REINIGEN SIE DEN KÜHLSCHRANK REGELMÄSSIG!

Vergessen Sie nicht vor dem Abtauen des Gefrierfachs oder dem Reinigen des hinteren Teils des Gehäuses das Gerät vom Netz zu nehmen. !

- Bewahren Sie die Innenoberflächen des Geräts und alle Kunststoffteile vor Fett, Säure, Soßen. Falls Sie unabsichtlich davon ausgießen, reinigen Sie die betroffenen Flächen sofort mit warmem Seifenwasser oder Spülmittel. Reiben Sie sie anschließend trocken.



- Reinigen Sie die Türdichtung regelmäßig. Reiben Sie sie trocken.
- REINIGEN SIE REGELMÄSSIG DIE ABFLUSSÖFFNUNG DER TAUWASSERAUFFANGRINNE MIT DEM DAFÜR VORGESEHENEN REINIGUNGSMITTEL 8 (Abb. 1).
- Wischen Sie mindestens einmal im Jahr den Staub ab, der sich an der Kühlschrantür und auf dem Kompressor angesammelt hat. Zur Reinigung eine weiche Bürste, elektrostatische Tücher oder den Staubsauger benutzen.

- Bei der Reinigung KEINE Scheuerlappen oder Schwämme mit rauer Oberfläche verwenden.
- WENN SIE DAS KÜHLGERÄT FÜR LÄNGERE ZEIT AUSSCHALTEN, LASSEN SIE DIE TÜR OFFEN.

Anmerkungen zum betriebsgeräusch des geräts. Die vom Kühlschrank während des Betriebs verbreiteten verschiedenen Betriebsgeräusche sind normal und deuten nicht auf einen Defekt hin.

- Das Plätschern, Gurgeln und Rauschen kommt vom Kühlmittel, das durch das Kühlsystem des Geräts zirkuliert. Ein kurzes, lauterer Aufheulen oder ein Klicken hört man, wenn der Kompressor des Geräts sich einschaltet.

WECHSEL DES TÜRANSCHLAGS, siehe abb. 9

Zum Wechsel der Öffnungsrichtung der Kühlschrantür empfehlen wir eine weitere Person heranzuziehen. Sie brauchen: Schraubenschlüssel Nummer 8 und 10, Kreuzschraubenzieher.

! Der Kühlschrank darf zum Wechseln der Kühlschrantür NICHT horizontal abgelegt werden.

ACHTUNG! Schalten Sie das Gerät ab, ziehen Sie dazu das Netzkabel aus der Steckdose.

1. Die zwei Schrauben **7** abschrauben und den unteren Scharnierhalter **8** zusammen mit dem Scheibensatz **6** auf dem Lagerzapfen und Dichtungssatz **5** abnehmen.
2. Die zwei Schrauben **7** abschrauben und den Scharnierhalter **11** abnehmen. Die Tür **4** abheben.
3. Aus dem oberen Scharnierhalter den Lagerzapfen **2** zusammen mit der Mutter **1** und den Scheiben **3** ausschrauben und den ganzen Satz auf der Gegenseite der Tür fest montieren.
4. Zuerst die Tür um 180° drehen, dann den oberen Lagerzapfen in die Tür einschieben und die Tür aufhängen. Die Befestigungsschrauben **12** aus der Tür abschrauben, die Türgriffe **13** entfernen. Die Griffe auf der Gegenseite montieren. Schraubenlöcher mit den Spreizstiften verschließen. Die Platte **10** bleibt in ihrer Position.
5. Zuerst den Lagerzapfen in die Tür einschieben, dann den unteren Scharnierhalter **8** zusammen mit dem Scheiben- und Dichtungssatz auf der Gegenseite des Schrankes fest montieren.

Chère cliente, cher client,

Toutes nos félicitations pour l'achat de ce produit. Comme tous nos produits, celui-ci a été mis au point suivant les tous derniers acquis de la technique et fabriqué moyennant l'utilisation de composants électriques/électroniques fiables et ultramodernes. Avant de mettre l'appareil en service, veuillez consacrer quelques minutes à la lecture du mode d'emploi ci-après.

Merci !

PRECAUTIONS AVANT L'EMPLOI

LISEZ ATTENTIVEMENT LES INSTRUCTIONS FOURNIES PAR LE MODE D'EMPLOI. Respectez scrupuleusement ces instructions afin d'éviter tout risque de blessure, d'endommagement de l'appareil.

Le fabricant n'assume aucune responsabilité pour des dommages causés par une utilisation non conforme aux instructions.


Nous vous conseillons de conserver ce Mode d'emploi durant toute la durée d'utilisation de l'appareil. Si vous vendez l'appareil, faites parvenir le Mode d'emploi au nouveau propriétaire.


- Ne couvrez pas les grilles de ventilation situées sur la partie supérieure et les côtés de l'appareil.
- N'utilisez pas d'appareils électriques dans le compartiment de conservation.
- Si le câble d'alimentation est endommagé, il doit être remplacé par le fabricant, son service après vente ou des personnes de qualification similaire afin d'éviter un danger.
- La mise au rebut de l'appareil doit se faire dans le respect de la réglementation nationale.
- N'endommagez pas le circuit de réfrigération de l'appareil. Il contient le gaz réfrigérant R600a. Si le système de réfrigération est endommagé:
 - N'utilisez pas de flamme près de l'appareil.
 - Evitez les étincelles – n'allumez pas d'appareil électrique ou de lampe électrique.
 - Ventilez immédiatement la pièce: au cas d'une panne du circuit frigorifique, aérez la pièce où se trouve l'appareil pendant quelques minutes (la pièce doit être au moins de 4m³ pour le produit du méthylpropane m/R600).
- Ne pas stocker dans cet appareil des substances explosives telles que des aérosols contenant des gaz propulseurs inflammables.
- Cet appareil doit être uniquement utilisé pour entreposer les denrées alimentaires



! BRANCHEMENT AU RÉSEAU ELECTRIQUE

- C et appareil doit être branché sur une prise de terre conforme aux normes en vigueur. Assurez-vous que la tension sur le réseau de votre habitation coïncide avec les indications fournies sur la fiche signalétique de l'appareil. Cet appareil répond aux normes de sécurité CE en vigueur. La prise électrique reliée à la terre par laquelle l'appareil est branché sur le secteur devrait être dans un endroit accessible.
- La fréquence et la puissance de l'installation électrique de votre domicile doivent être conforme aux paramètres généraux de l'appareil comme il est écrit dans le.
- Ne pas brancher cet appareil sur un transformateur, ni sur une rallonge avec d'autres appareils électriques
- ATTENTION! SI L'APPAREIL EST PRODUIT LE CORDON D'ALIMENTATION SPÉCIAL il peut être échangé SEULEMENT PAR LE CORDON D'ALIMENTATION SPÉCIAL MÊME fournies par le fabricant.
- Assurez-vous que la prise du câble n'est pas écrasée entre l'arrière de l'appareil et le mur, ou endommagée pour quelque autre raison. Une prise endommagée peut être à l'origine d'un incendie!
- Lorsque vous positionnez l'appareil, prenez garde à ne pas écraser et endommager le câble électrique. Si vous entreposez des objets lourds tels qu'appareils rafraîchissants ou électroménagers près du réfrigérateur, assurez-vous qu'ils ne risquent pas d'écraser ou d'endommager le câble électrique. Cela pourrait créer un court-circuit et faire prendre feu au câble.
- ATTENTION: Ne pas retirer le couvercle de l'éclairage LED intérieur. En cas de mauvais fonctionnement, veuillez contacter le service clientèle pour toute assistance.
- SI L'APPAREIL A ETE DEBRANCHE (POUR LE NETTOYER, LE DEPLACER ETC.) IL FAUDRA PEUT-ETRE LE BRANCHER APRES 15 MINUTES.
- Cet appareil ne peut pas être brûlé pour sa mise au rebut. .
- Ne placez aucun appareil électrique en fonctionnement (four micro ondes, bouilloire électrique...) sur l'appareil, cela pourrait faire fondre les composants en plastique.
- Ne placez pas d'assiette remplie de liquide, de vase de fleurs remplis d'eau ou tout autre récipient contenant du liquide sur l'appareil.
- Une fois l'appareil déballé, assurez-vous qu'il est complet, que la structure et les câbles de branchement ne sont pas endommagés
- Il est interdit d'utiliser un appareil techniquement endommagé.

 Si l'appareil ne marche pas et qu'il n'est pas possible de le réparer à l'aide de ce mode d'emploi, débranchez-le, ouvrez les portes, et appelez un service spécialisé. Seul un opérateur du service après-vente peut remédier à tous les problèmes techniques ou de construction.

 **L'appareil doit être transporté en position verticale!** LE FABRICANT NE POURRA ÊTRE TENU RESPONSABLE DE TOUT DOMMAGE CAUSÉ PAR LE NON-RESPECT DES INSTRUCTIONS CONCERNANT LE TRANSPORT.

INFORMATIONS GÉNÉRALES

Le réfrigérateur c'est un réfrigérateur vitré commercial destiné au refroidissement, exposition et conservation des produits alimentaires et des boissons. **Ces appareils sont destinés à des fins commerciales!**

CET APPAREIL EST ÉCOLOGIQUEMENT COMPATIBLE, IL NE CONTIENT AUCUN MATÉRIAU SUSCEPTIBLE D'ENDOMMAGER LA COUCHE D'OZONE: le circuit de réfrigération contient du R600a, et le cyclopentane C₅H₁₀ est utilisé pour l'isolation faite à partir de mousse polyuréthane.

LE FABRICANT GARANTIT UN BON FONCTIONNEMENT DU RÉFRIGÉRATEUR LORSQUE LA TEMPÉRATURE AMBIANTE EST COMPRISE ENTRE 16 ET 32 DEGRÉS CELSIUS QUE L'HUMIDITÉ DE L'AIR ENVIRONNANT NE DÉPASSE PAS LES 60 %.

La classe du climat **3**. Classe de température du produit – **S**

| Modèle | | FKS 292 LED | |
|--|-----------------|-------------------|---------------------|
| Volume total approx. en litres | | 290 | |
| Volume net du réfrigérateur, en litres | | 275 | |
| Dimensions (hauteur x longueur x largeur), en cm | | 145 x 60 x 60 | |
| Surface de l'ensemble d'étagères, en dm ² | | 115 | |
| Le courant, en A | | 1,5 | |
| Poids, en kg | | 55 | |
| Voltage utilisé | | 220 - 230V/50HZ | |
| Puissance, en W | | 200 | |
| Gammes de température du produit, en °C (conformément à la norme UE ISO 23953-2:2015, p.4.2.2) | | de -2 à +14 | |
| La superficie de l'ouverture de la porte, en m ² | | 0,66 | |
| La superficie de l'exposition des produits, en m ² | | 0,51 | |
| Nombre de bouteilles | 0,33 l canettes | 287 | |
| | 0,5 l PET | 126 | |
| La charge maximale d'un rayon, en kg | | 40 | |
| Consommation d'énergie lorsque la température ambiante est +25 °C: | | Éclairage branché | Éclairage débranché |
| | | kW h/24h | 2,05 |
| | | kW h/an | 748 |
| Puissance nominale d'éclairage, en W | | 3 | |

NOTE. Le fabricant se réserve le droit d'apporter dans le futur des modifications aux caractéristiques techniques et aux spécificités de l'appareil.

DESCRIPTION DE L'APPAREIL, ELEMENTS DE BASE (voir FIG. 1)

| | | | |
|----------|--|-----------|---|
| 1 | Bouton pour allumer et éteindre la lumière interne | 6 | Ventilateur |
| 2 | Bouton de contrôle du thermostat | 7 | Huit grilles ajustables |
| 3 | Echelle du thermorégulateur | 8 | Liquide nettoyant du drain d'écoulement |
| 4 | Voyant de branchement (lumière verte) | 9 | Condensateur |
| 5 | Bloc lumière interne | 10 | Compresseur |

- 1** — BOUTON POUR ALLUMER ET ETEINDRE LA LUMIERE INTERNE. Pour faire apparaître un éclairage dans une chambre de conservation des réfrigérateurs appuyez sur un bouton de l'interrupteur **1**.
 | - branché, **O** - débranché.
- 2** — BOUTON DE CONTROLE DU THERMOSTAT. En tournant le bouton du thermorégulateur dans la direction de l'aiguille de montre la température devient de plus en plus basse dans la chambre de conservation.
- 4** — VOYANT DE BRANCHEMENT (lumière verte). Une lampe verte de signalisation de lumière **4** qui s'allume signifie que le réfrigérateur est branché dans un réseau électrique.

POSITIONNEMENT

- Placez l'appareil dans une pièce sèche et bien aérée.
- ATTENTION!** L'appareil ne doit pas être mis en fonctionnement dans une pièce non chauffée ou en extérieur. Placez toujours l'appareil loin de sources de chaleur comme les fours, les radiateurs, et évitez toute exposition directe aux rayons du soleil.
- ATTENTION! L'appareil ne doit pas être en contact de tuyau de chauffage, de gaz, ou d'évacuation d'eau, ni tout autre appareil électrique.**
- Ne recouvrez pas les grilles d'aération sur le dessus de l'appareil – et assurez-vous que l'air puisse circuler librement tout autour de celui-ci. Il doit y avoir un espace d'au moins 10 cm entre le haut de l'appareil et tout autre appareil (ou meuble) éventuellement situé au-dessus de celui-ci. Si cette précaution n'est pas respectée, l'appareil consomme plus d'énergie et son compresseur pourrait surchauffer.
- Si l'appareil est placé dans un angle, il doit y avoir un espace d'au moins 1 cm entre la paroi de l'appareil et le mur (voir fig. 3).
- L'appareil doit être placé sur une surface plane, et ne doit pas être en contact avec le mur. Si nécessaire, réglez la hauteur de l'appareil en ajustant les pieds de mise de niveau: si vous les tournez dans le sens des aiguilles d'une montre l'appareil se soulève, dans le sens contraire il se baisse. Si l'appareil est très légèrement penché vers l'arrière, les portes se refermeront toutes seules.

PREPARATION DE L'APPAREIL

Il est recommandé d'effectuer ces opérations avec l'aide d'une autre personne.

- Décolliez des ceintures collantes des côtés du réfrigérateur, enlevezle et tirez l'appareil de protection. Décolliez des ceintures collantes et ouvrez la porte. Enlevez un intermédiaire qui se trouve audessus de la porte.

Pendant le placement, le déplacement, le soulèvement ne saisissez pas les poignées des portes, ne tirez pas par le réfrigérant à l'arrière du réfrigérateur ainsi que ne touchez pas le groupe compresseur.

- Vous pourrez déplacer plus facilement l'appareil jusqu'à l'emplacement choisi si vous le soulevez légèrement par l'avant, le faites basculer vers l'arrière de sorte qu'il se place sur ses roulettes.
- Sortez de la pochette deux oppuis et mettez les dans les guidages se trouvant sur la partie arrière du meuble (voir fig. 2, page 1).



L'appareil vous devez attendre 4 heures minimum avant de le brancher. Si cette précaution n'est pas respectée, le compresseur de l'appareil pourrait ne pas fonctionner correctement.



L'appareil ne doit pas être branché avant que tout l'emballage et le matériel de transport n'aient été enlevés. Jetez l'emballage de façon appropriée.

COMMENT REGLER LA TEMPERATURE

Vous pouvez régler la température du compartiment réfrigérant à l'aide du bouton de contrôle du thermostat **2** (voir fig. 1), en le tournant d'un côté ou de l'autre. Vous pouvez voir la graduation de température en dessous du bouton de contrôle du thermostat **3** (voir fig. 1).

Vous pouvez régler la température sur graduations:

0 = Le compresseur est éteint . **ATTENTION ! Le courant électrique n'est pas enlevé.**

1 = température maximale (refroidissement minimum)

5 = température minimale (refroidissement maximum)

SI LA PIECE OU SE TROUVE L'APPAREIL EST FRAICHE, CELUI-CI REFRROIDIRA MOINS. LA TEMPERATURE INTERIEURE DE L'APPAREIL POURRAIT DONC AUGMENTER. Réglez dans ce cas le thermostat sur une température plus basse.

DÉGIVRAGE ET NETTOYAGE

Le dégivrage du compartiment réfrigérant est entièrement automatique. La glace qui se forme sur la paroi arrière du compartiment réfrigérant fond lorsque le compresseur n'est pas en marche, l'eau du dégivrage coule le long du drain d'écoulement jusqu'au plateau situé au-dessus du compresseur, d'où elle s'évapore.

NETTOYEZ REGULIEREMENT L'APPAREIL!

Nous vous rappelons qu'avant d'effectuer le dégivrage et le nettoyage de la partie postérieure de l'appareil vous devez le déconnecter du circuit électrique en débranchant la prise de courant!

- Evitez que les surfaces et les parties en plastique soient en contact avec les sauces, la graisse ou des aliments acides. Si cela se produit accidentellement – nettoyez-les immédiatement avec de l'eau chaude savonneuse ou du produit vaisselle. Séchez soigneusement.



- Nettoyez régulièrement les joints hermétiques des portes. Essayez soigneusement.
- **◀NETTOYEZ REGULIEREMENT LE DRAIN D'ECOULEMENT DE L'EAU DU DEGIVRAGE AVEC LE NETTOYANT 8 PREVU A CET EFFET (Fig. 1).**

- Otez au moins une fois par an la poussière accumulée dans la partie postérieure de l'appareil et le compresseur. Utilisez pour cela une brosse douce, un tissu électrostatique ou un aspirateur.

- **N'UTILISEZ PAS** de détergents contenant des produits abrasifs, de l'acide, de l'alcool ou de l'essence pour nettoyer les superficies internes et externes. **N'UTILISEZ PAS** d'éponges ou matériaux abrasifs.

- Si vous laissez l'appareil éteint pendant une longue période, laissez les portes ouvertes.

Remarques sur le bruit de fonctionnement de l'appareil. Lorsque l'appareil est en marche et que le cycle de refroidissement se met en route, il fait du bruit. Ceci est normal et n'est pas le signe d'un mauvais fonctionnement.

- Lorsque le produit réfrigérant circule le long du système de réfrigération, il produit des sortes de murmures, des bruits de bulles, ou de froissement. Vous pouvez aussi entendre des bruits plus forts, des clics ou des bruits secs pendant un temps bref, au moment où le compresseur se met en route.

COMMENT CHANGER LE SENS D'OUVERTURE DES PORTES, voir Fig. 4

Il est recommandé d'effectuer le changement de sens d'ouverture des portes avec l'aide d'une autre personne. Vous aurez besoin d'une clé de 8 et de 12, ainsi que d'un tournevis cruciforme Philips.

! Pendant l'opération VOUS NE DEVEZ PAS mettre l'appareil à l'horizontale. Effectuez les opérations décrites dans l'ordre indiqué:

ATTENTION! Eteignez l'appareil et débranchez-le.

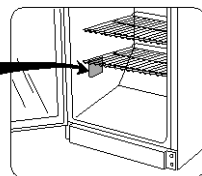
1. Dévissez deux vis **7** et enlevez le support inférieur **8** avec l'ensemble de rondelles **6** sur la charnière et le joint **5**. Dévissez deux vis **7** et enlevez le support **11**.
2. Enlevez la porte **4**. Du support supérieur retirez le pivot **2** avec l'écrou **1** et les rondelles **3** et l'ensemble fixez du côté opposé de la porte.
3. Positionnez la porte sur le pivot supérieur en tournant préalablement la porte de 180 degrés.
4. Dévissez les vis de fixation **12** des deux portes, enlevez les poignées **13** et fixez-les en vissant les vis dans les ouvertures disponibles du même côté. La plaquette **10** reste dans sa position initiale.
5. Vissez le support inférieur **8** avec l'ensemble de rondelles et de joints du côté opposé de l'armoire en positionnant préalablement la charnière du support dans la porte. Vissez le support **11** du côté opposé de l'armoire.

PROBLEMES DE FONCTIONNEMENT ET SOLUTIONS

- **L'appareil est branché mais il ne marche pas et l'indicateur de voltage n'est pas allumé.** Vérifiez que l'installation électrique de la maison fonctionne normalement. Vérifiez que la prise est correctement branchée.
- **Le bruit est devenu beaucoup plus fort.** Vérifiez que l'appareil est stable, sur une surface plane. Pour le stabiliser, réglez les pieds avant. Vérifiez que l'appareil ne touche aucun autre meuble, ou que la partie postérieure ne soit pas en contact avec le mur. Détachez l'appareil des autres meubles et du mur. Vérifiez que le bruit n'est pas dû à des bouteilles, des cannettes ou de la vaisselle qui s'entrechoquent.
- **Il y a de l'eau sur le haut du compartiment réfrigérant.** Vérifiez que le drain d'écoulement n'est pas bouché. Nettoyez le drain d'écoulement de l'eau du dégivrage avec le produit prévu à cet effet.
- **Il y a de l'eau sous l'appareil.** Le bac de collecte de l'eau a glissé hors du compresseur. Remplacez le bac de collecte de l'eau au-dessus du compresseur.
- **Quand on ouvre la porte, le joint de porte en caoutchouc s'arrache.** Le joint est enduit de substances poisseuses (graisse, sirop...). Nettoyez le joint avec de l'eau chaude savonneuse ou contenant du produit vaisselle puis essuyez-le soigneusement. Remettez en place le joint de porte.
- **La température de l'appareil est élevée, et le compresseur fait des pauses très brèves.** Assurez-vous que la porte de l'appareil soit correctement fermée, qu'elle n'ait pas été laissée ouverte plus longtemps que nécessaire, ou qu'une grande quantité de nourriture chaude n'ait pas été entreposée dans l'appareil.
- **Il y a de la condensation sur le haut de l'appareil.** L'air ambiant a une humidité supérieure à 60 %. Ventilez la pièce où est placé l'appareil, et si possible éliminez les causes d'humidité.

SERVICE DE GARANTIE

SI VOTRE APPAREIL NE FONCTIONNE PAS CORRECTEMENT, VERIFIEZ D'ABORD SI VOUS NE POUVEZ PAS Y REMEDIER PAR VOUS-MEME. Si cela est impossible, contactez le service d'assistance technique le plus proche, par téléphone ou par courrier. Lors du signalement de la panne, indiquez le modèle et le numéro de série du Réfrigérateur. Vous trouverez ces données sur l'étiquette du modèle, située sur la paroi de gauche du compartiment réfrigérant.



INFORMATIONS POUR LA PROTECTION DE L'ENVIRONNEMENT



Ce symbole indique qu'une fois l'usage de l'appareil terminé, il ne peut être déposé avec les ordures ménagères. Il doit être collecté et éliminé séparément, dans des conteneurs signalés par ce symbole, auprès des déchetteries ou centres de collecte d'électroménagers.

Vous pouvez trouver des informations complètes sur la collecte des déchets encombrants et des électroménagers auprès des autorités locales, auprès du magasin où vous avez acheté cet appareil, ou auprès du fabricant.

Si vous décidez de mettre cet appareil à la casse, mettez-le hors d'usage afin d'éviter tout accident. Débranchez l'appareil et sectionnez le câble d'alimentation électrique. Arrachez le caoutchouc de fermeture de la porte. Cassez la serrure de la porte s'il y en a une.

ATTENTION! Ne démontez pas l'appareil par vous-même. Confiez-le à une entreprise de recyclage.

Toutes les matières d'emballage utilisées pour votre nouvel appareil peuvent être éliminées sans danger.

Le carton peut être remis broyé à la collecte des vieux papiers. Les films sont faits de polyéthylène (PE) et les éléments de rembourrage faits de polystyrène (PS) exempt de CFC. Ces précieuses matières peuvent être recyclées après retraitement lorsque vous les remettez à un centre de matériaux.

N02CDSB

2018-07-17